



www.super-ctyrkolky.cz

Uživatelský manuál

Před užitím motokolběžky CITY ELECTRIC 800W čtěte následující instrukce pozorně, obsahují důležité informace pro provoz



MOTOKOLOBĚŽKA CITY 800W



Obsah

OBSAH.....	2
DŮLEŽITÉ INFORMACE.....	3-4
RYCHLÝ PŘEHLED DŮLEŽITÝCH INFORMACÍ.....	5
SEZNÁMENÍ SE MOTOKOLBĚŽKOU	6
OBSAH BALENÍ.....	7
MANIPULACE SE MOTOKOLBĚŽKOU.....	7
MONTÁŽ.....	7-8
INSTALACE POJISTKY	8
SEADLO A JEHO MONTÁŽ	8
DOBÍJENÍ.....	9
JÍZDA, ZASTAVENÍ A BRŽDĚNÍ.....	9
SLOŽENÍ A USKLADNĚNÍ.....	10
BRZDOVÝ SYSTÉM.....	10
SEŘIZOVÁNÍ BRZD.....	10
TLAK PNEUMATIK.....	11
ÚDRŽBA.....	12
DOPORUČENÉ NÁŘADÍ.....	12
SEŘIZOVÁNÍ PŘEDNÍ ČÁSTI MOTOKOLOBŽKY.....	12
SEŘÍZENÍ ŘETĚZU.....	12-13
TABULKA ÚDRŽBY.....	13
PRŮVODCE PORUCHAMI A ZÁVADAMI.....	14
DALŠÍ OTÁZKY.....	14

Během jízdy dbejte na bezpečnost

Vždy noste helmu a dodržujte pravidla silničního provozu!



ÚDRŽBA BATERIE A INSTRUKCE K DOBÍJENÍ

1. Před prvotním použitím je třeba baterii kompletně dobít (Řiďte se instrukcemi o dobíjení, které jsou uvedeny ve Vaší příručce).
2. Dobíjejte okamžitě po každém užití.
3. Nabíjte před uskladněním. I pokud motokoloběžku nepoužíváte, musíte jej každých 30 dní dobíjet.
4. Je třeba nabíjet 6-8 hodin, dokud se červené světélko nezmění v zelené.
5. **NEDOVOLTE**, aby se baterie vybila příliš.
6. Z bezpečnostních důvodů **NENABÍJEJTE** baterii déle než 24 hodin.
7. Když motokoloběžku nepoužíváte, vypínejte jej.

**Nedodržováním těchto instrukcí ztrácíte na motokoloběžka
záruku**

**Tento produkt není určen pro terénní a extrémní jízdu !
Prosím dbejte o svoji motokoloběžku CITY 800W!**

Se motokoloběžkou neprovádějte skoky a nezacházejte s ním

nevhodně !

NEJEZDĚTE NA motokoloběžce, JELI MOKRO, ČI MRZNE!

Nebudete-li dodržovat dané instrukce, na motokoloběžku

NEBUDETE SMĚT UPLATNIT ZÁRUKU!

DŮLEŽITÉ

ČTĚTE PŘED UŽITÍM PRODUKTU

ČTĚTE JAKO PRVNÍ!

VAROVÁNÍ

Pokud nebudete s vozidlem zacházet bezpečně, následkem toho může být vážné zranění. Možná rizika můžete zminimalizovat užíváním ochranných prostředků na motorku jako helmy, brýlí, rukavic, chráničů loktů a kolen a vhodného obutí.

NEPOUŽÍVEJTE toto vozidlo na mokré, namrzlé, kluzké či nezpevněné vozovce či pod vlivem alkoholu nebo drog. Vyhybejte se nerovnoměrnému povrchu, dírák, trhlinám a překážkám.

NEPOUŽÍVEJTE na čištění motokolběžkou hadici s vodou. Více informací naleznete v příručce k produktu.

Toto vozidlo je určeno pro řidiče starší 15 let.

BEZPEČNOST

- Osoby, které nedisponují dobrým zrakem, citem pro rovnováhu, koordinací, reflexemi, přiměřenou silou a dobrými fyzickými vlastnostmi a schopností činit rychlá a správná rozhodnutí, by neměly řídit tento motokolběžka.
- Nezletilí nesmí motokolběžka používat bez dohledu dospělé osoby.
- Nesvépravné osoby též nemohou toto vozidlo užívat.
- Ten, kdo užívá toto vozidlo, je zodpovědný za všechna možná rizika s tím spojená. Tato rizika můžete minimalizovat užíváním ochranných prostředků na motorku jako helmy, brýlí, rukavic, chráničů loktů a kolen a vhodné obuvi.
- Tento produkt je ELEKTRICKÝ. Neužívejte jej v mokru a vlhku, za deště a nevjíždějte do kaluží.

RYCHLÝ PŘEHLED DŮLEŽITÝCH INFORMACÍ

PRŮVODCE BEZPEČNOSTÍ

- Doporučený minimální věk pro užívání tohoto motokolběžku je 14 let.
- Abyste předešli poškození motoru a stupaček, nepřetěžujte vozidlo.
- Nikdy nejezděte s více jak jednou osobou.
- Před každou jízdou Váš motokolběžka zkontrolujte, především pak, zda nejsou některé součástky uvolněné, či dokonce nechybí.
- Zabraňte neúmyslnému nastartování vozidla tím, že jej vypnete, když jej nepoužíváte.
- Abyste předešli riziku zkratu elektrického obvodu a součástek, nepoužívejte toto elektrické vozidlo za deště a nikdy jej nesprejujte, či nemyjte vodou.
- Neumísťujte motokolběžka poblíž topení či ohně.
- Pokud je nabíječka jakkoli poškozená, nepoužívejte ji, předejdete tak poškození baterie.
- Udržujte své ruce, obličej, nohy a vlasy v bezpečné vzdálenosti od pohyblivých součástek.
- Nedotýkejte se kol či motoru, pokud jsou v chodu.
- Brzdy jsou navrženy tak, aby regulovaly rychlost motokolběžku, i jej zastavily. Procvičte si brždění a natrénujte plynulé zastavování.
- Provádějte údržbu vozidla dle doporučení uvedených v této příručce.
- Používejte pouze kvalitní náhradní díly doporučené výrobcem.
- Kontrolujte vozidlo před každým použitím. Pokud zjistíte, že je nějaká součástka natrhlá, prasklá či poškozená, vyměňte ji.

***NIKDY NEDOVOLTE DĚTEM ZACHÁZET SE MOTOKOLBĚŽKAEM BEZ VAŠEHO DOZORU.**

***NIKDY NEPOUŽÍVEJTE VOZIDLO, JSTE-LI POD VLIVEM ALKOHOLU.**

V situaci, kterou nepopisuje manuál, postupujte obezřetně a jednejte rozvážně.

SEZNÁMENÍ SE MOTOKOLBĚŽKOU





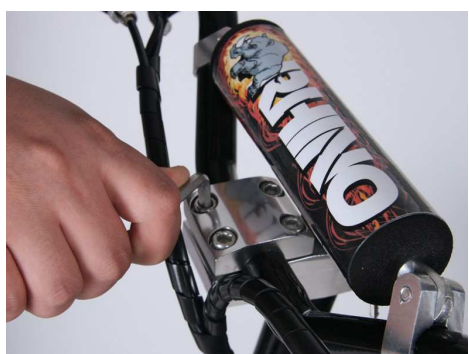
OBSAH BALENÍ

Váš motokoloběžku obdržíte v balení s následujícími položkami. Prosím zkontrolujte, zda je součástí balení:

1. Motokoloběžka
2. 36V nabíječka baterie
3. Souprava nářadí a 25 ampérové pojistky
4. Sedadlo
5. Podpěra sedadla a mechanismus pro jeho upevnění

MANIPULACE S MOTOKOBĚŽKOU

 **Dříve než nastartujete svůj MS-SS501 a započnete jízdu, přečtěte si prosím tyto instrukce a postupy obsluhy motokoloběžky a snažte se jim porozumět.** 



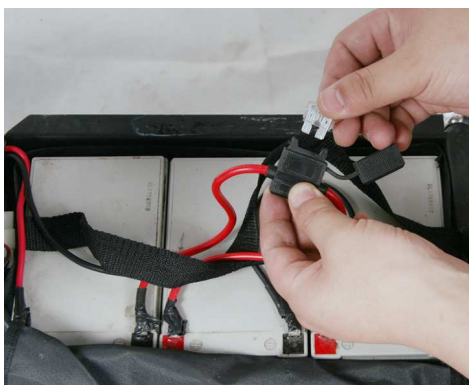
Montáž

- Opatrně vyjměte motokoloběžka z krabice. Poté připevněte kola.
- Pro rozložení motokoloběžku, držte jednou rukou jeho spodní část a druhou rukou opatrně vztyčte tyč na říditka.
- Po správném nastavení polohy tyče se mechanismus uzamkne.
- Na tyč upevněte říditka. Dávejte pozor, abyste je připevnili správně, tedy tak, aby plynová páčka byla na řídičově pravé straně. Na svěracím mechanismu říditek ještě utáhněte šrouby a to přiloženým francouzským klíčem, jak vidíte na spodním obrázku.
- Seřídte si ruční brzdy užitím přiloženého francouzského klíče. Uvolněte spínací šrouby, nastavte si páčky do vhodné pozice a opět šrouby utáhněte. *DÁVEJTE POZOR NA KABELY!



Montáž-pokračování

- Otevřete kryt plošiny pro stání jak je ukázáno na obrázku, nainstalujte 25 ampérovou pojistku a kryt opět uzavřete.
- Upevněte tyč na řídlítka k plošině na stání a na vrch tyče připevněte svěrací mechanismus. Nastavte si požadovanou délku tyče a zajistěte svěracím mechanismem.
- Nakonec nasadte na tyč sedadlo a přišroubujte jej jak je ukázáno na spodním obrázku vpravo.



DOBÍJENÍ

Motokoloběžku obdržíte věřšinou nabitou a připravenou k provozu. Pokud ne : Před prvním užitím doporučujeme stroj nabíjet po dobu 6-8 hodin. Dále doporučujeme nabíjet vozidlo po každém užití a to před jeho uskladněním.

VAROVÁNÍ: Nenechávejte motokoloběžku vybit příliš, poškodilo by to baterii.



1. Ujistěte se, že je motokoloběžka vypnutý.
2. Odkryjte záslepky zástrčky pro nabíjení, umístěné na karoserii plošiny ke stání.
3. Nejprve zasrčte tříhrotovou část nabíječky do motokoloběžkau.
4. Poté umístěte druhý konec nabíječky do zásuvky ve zdi.



Po zapojení se na nabíječce rozsvítí červené světýlko, které signalizuje proces nabíjení. Ten je ukončen, jakmile světýlko svítí zeleně. Po dobití odejměte nabíječku a zakryjte zástrčku na motokoloběžkau.

JÍZDA

1. Ujistěte se, že všechny viditelné šrouby a matky jsou utažené.
2. Dejte stojan do svislé polohy.
3. Přepněte on/off spínač (umístěný na levém řídítku) na ON.
4. Umístěte jednu nohu na plochu motokoloběžku CITY 800W pro stání a druhou se odrazte, jemně otočte částí pravého řídítka, určené pro přidávání/ubírání plynu, čímž se MS-SS501 dá do pohybu.

****Váše motokoloběžka je rychlostně variabilní. Rychlost jízdy určujete Vy. Čím více otáčíte částí pravého řídítka, určené pro přidávání/ubírání plynu, tím rychleji jedete.**

ZASTAVENÍ & BRZDĚNÍ

Když chcete brzdít, pusťte plyn a stlačte brzdovou páčku (na pravé/levé straně řídítek), čímž odnímate sílu motoru.

Pokud cítíte, že motokoloběžka "ztrácí sílu" nebo nedokáže jet na plný plyn, je třeba jej dobít.

POZNÁMKA: Pokud necháte spínač zapalování v pozici ON více než 10-15 minut v kuse, sám se automaticky přepne do pozice OFF. Pro restartování motokoloběžky

vypněte, počkejte pár sekund a poté znovu zapněte.

SLOŽENÍ & USKLADNĚNÍ

CITY 800W můžete opakovaně skládat, čímž usnadníte jeho uskladnění a přepravu. Nejprve uchopte tyč se sedadlem, držte ji jednou rukou a druhou rukou tlačte páku pro uskladnění, jak vidíte na obrázku vpravo. **DÁVEJTE POZOR, ABYSTE SE PŘITOM NEUHODILI ŘÍDÍTKY DO HLAVY, DRŽTE SE VPRAVO OD MOTOKOLBĚŽKY.** Páku tlačte, dokud se mechanismus neuzamkne a motokolběžka je ve složené poloze.



BRZDOVÝ SYSTÉM

Vpředu má motokolběžka vzduchový a vpředu hydraulický kotoučový brzdový systém. Oba systémy se aktivují zmáčknutím brzdových páček. Levou brzdovou páčkou ovládáte zadní brzdu, pravou brzdovou páčkou potom přední brzdu. Když brzdíte, nesmíte zároveň držet plyn. Každá brzdová páčka Vašeho MS-SS501 je vybavena spínačem, který při stlačení páčky odnímá sílu motoru.

Brždění procvičujte na hladkém, suchém povrchu. Délka brzdné dráhy je závislá na klimatických podmínkách (vlhko, déšť,...) a (ne)rovnosti povrchu.

SEŘIZOVÁNÍ BRZD

Při výrobě by měly být brzdy motokolběžky plně seřízeny. Nicméně, čas od času je třeba brzdy seřídit.

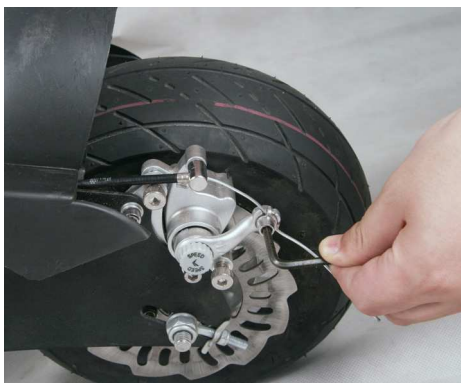
Jak seřídit zadní brzdy:

Pro brzdy nastavené příliš volně :

1. Uvolňujte seřizovací šroub na pravé brzdové páčce jeho otáčením proti směru hodinových ručiček, dokud kolo nerotuje volněji.

Pro brzdy nastavené příliš těsně

2. Upevňujte seřizovací šroub na pravé brzdové páčce otáčením ve směru hodinových ručiček, dokud kolo nerotuje bez tření o brzdy.



Jak seřídit přední brzdy:

3. Pro brzdy nastavené příliš volně
Uvolňujte seřizovací šroub na levé brzdové páčce jeho otáčením proti směru hodinových ručiček, dokud kolo nerotuje volněji.

Pro brzdy nastavené příliš těsně

4. Upevňujte seřizovací šroub na pravé brzdové páčce otáčením ve směru hodinových ručiček, dokud kolo nerotuje bez odporu brzd.

Další seřízení přední brzdy:

5. Na předním brzdém ústrojí najděte jistící šroub (umístěný nad předním kolem). V případě potřeby upevněte, či uvolněte.

Další seřízení zadní brzdy:

6. Na zadním brzdém ústrojí najděte jistící šroub (umístěný na levé straně zadního kola). V případě potřeby upevněte, či uvolněte.



PÍSKÁNÍ BRZD

Než se brzdy “zajedou”, mohou vydávat písklavý zvuk. Tento jev je zcela normální a neovlivní nijak funkčnost a výkon brzd. Používáním motokolběžky časem pískání zmizí.

TLAK PNEUMATIK

Pneumatika musí být nafouknutá až do maxima 50 P.S.I. Je též doporučováno, mít k dispozici opravnou sadu – kit na pneumatiky, která je k zakoupení v obchodě s výbavou pro motocykly. Tím se vyhnete komplikacím s píchnutou pneumatikou.

Ještě než uvolníte šroub a rozmontujete ráfek, vyprázdňte z pneumatiky všechny vzduch.

ÚDRŽBA

DOPORUČENÉ NÁŘADÍ

Pro seřizování a údržbu motokolběžky potřebujete následující nářadí:

- Francouzské klíče: 3/4/5/6 mm

- klíče 10/13/13 mm ,stranové klíče
- Velký seřizovací hasák
- imbusní šroubováky
- Olej, maziva

SEŘIZOVÁNÍ PŘEDNÍ ČÁSTI MOTOKOLBĚŽKY

Přední část motokolběžky je seřízena při výrobě. Nicméně, jízdou na nerovném povrchu a užíváním obecně, může časem dojít k uvolnění přední části motokolběžky. Pak je tedy potřeba ji opět upevnit.



Jak seřídit přední část motokolběžky:

- Otočte řídítky směrem vpravo tak, abyste mohli seřizovat přední část motokolběžky (viz. obrázek vlevo).
- Použijte velký seřizovací klíč a pomalu utahujte zámek ložisek ve směru hodinových ručiček. *NEUTAHUJTE PŘÍLIŠ, MOHLO BY DOJÍT K POŠKOZENÍ ložisek

SEŘIZOVÁNÍ ŘETĚZU

Řetěz je seřízen při výrobě. Nicméně, je třeba ho čas od času seřídit. Řetěz musí být na ozubených kolech dobře nasazen, čímž předejdete nerovnoměrnému opotřebení, které by vedlo ke kratší životnosti tohoto řetězu.

Jak má být řetěz upevněn?

1. Pokud řetěz vyskakuje z ozubených kol, je příliš volný a to je nebezpečné.
2. Pokud řetěz při otáčení kol vydává silný rachotivý zvuk, je příliš utážen a to může způsobit jeho přetrhnutí.
3. Řetěz nasadte na ozubená kola tak, aby byl volný a poté ho utahujte, až dosáhnete jemného napětí. Takto je řetěz seřízen správně.



Upevnění řetězu:

Na obou stranách zadního kola lehce uvolněte oba šrouby nápravy. Poté pomalu utahujte seřizovacími šroubováky po obou stranách zadního kola, dokud řetěz nezíská správné napětí.



Protočte zadní kolo, abyste se ujistili, že je řetěz kompletně nasazen na ozubených kolech.

Nakonec, než se vydáte na jízdu, upevněte oba šrouby nápravy.

TABULKA ÚDRŽBY

Správná péče o Vaši motokolběžku zajistí jeho optimální výkon a dlouhou životnost. Následně je uvedeno několik doporučení pro údržbu motokolběžky, která přispějí k jeho skvělému fungování.

Denní údržba

Provádějte před každou jízdou:

1. Očistěte exteriér motokolběžky jemným, vlhkým hadrem (NEMYJTE HADICÍ S VODOU).
2. Zkontrolujte, zda jsou utaženy všechny matky a šrouby.
3. Promažte řetěz silikonovým sprejem, olejem 3 v 1 nebo kvalitním motorovým olejem.
4. Zkontrolujte, zda nejsou kabely nabíječky nijak poškozené či zpřetrhané.

PRŮVODCE PORUCHAMI A ZÁVADAMI

PŘÍZNAKY	POTENCIÁLNÍ PŘÍČINA	ŘEŠENÍ
Světélko na nabíječce se okamžitě změní z červeného na zelené	<ul style="list-style-type: none"> • Toto signalizuje, že jsou baterky dostatečně nabité. • Vadná pojistka či spoj mezi baterií a zástrčkou nabíječky. 	<ol style="list-style-type: none"> 1. Pokračujte v nabíjení dalších 6-8 hodin před prvotním použitím. 2. Zkontrolujte pojistku –hledejte uvolněný, či vypojený drát.
Baterie nevydrží dlouho nabitě. Nabitě vozidlo nesplňuje stanovený jízdní dosah.	<ol style="list-style-type: none"> 1. Bateriím skončila doba životnosti. 2. Rozbitá nabíječka. 	<ol style="list-style-type: none"> 1. Vyměňte baterie. 2. Vyměňte nabíječku.
Motokolběžka se pohybuje přerušovaně či velmi pomalu.	<ol style="list-style-type: none"> 1. Baterie nejsou plně nabitě. 2. Uvolněný drát. 3. Vada na části pro přidávání/ubírání plynu či na ovladači. 	<ol style="list-style-type: none"> 1. Dobijte, či vyměňte baterie. 2. Zkontrolujte, zda není uvolněný nějaký drát. 3. Vyměňte.
Vozidlo se nepohybuje, když přidáváme plyn.	<ol style="list-style-type: none"> 1. Baterie nejsou plně nabitě. 2. Špatně seřízené brzdy. 3. Bateriím skončila doba životnosti. 	<ol style="list-style-type: none"> 1. Vyměňte baterie, či nabíječku. 2. Uvolněte brzdy. 3. Vyměňte baterie.
Motokolběžka se znenadání samovolně zastaví.	<ol style="list-style-type: none"> 1. Vyhořela pojistka. 2. Uvolněný, či přetržený drát. 	<ol style="list-style-type: none"> 8. Vyměňte pojistku. 9. Zkontrolujte, zda není některý z drátů uvolněný, či poškozený a vyměňte/opravte jej.

DALŠÍ OTÁZKY

*Další zodpovězené otázky, servisní instrukce, důležité informace a telefonní čísla, naleznete na našich webových stránkách www.super-ctyrkolky.cz v sekci **Technická podpora**.*

Děkujeme Vám za nákup tohoto produktu. Oceníme, pokud budete zkušenosti s Vaším motokolběžkou šířit dál mezi Vaše přátelé a známé.